

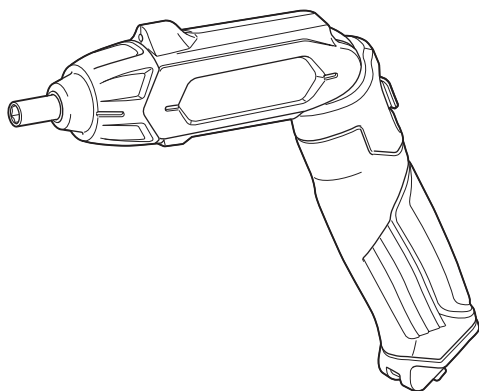


牧田®

使用說明書

充電式電鑽起子機

DF001D



使用前請閱讀。

規格

| | | |
|-------------|------------|-----------------|
| 型號： | DF001D | |
| 緊固能力 | 木螺絲 | ø3.8 mm x 32 mm |
| 無負荷轉速 (RPM) | 220 rpm | |
| 全長 | 直形 | 287 mm |
| | 槍形 | 205 mm |
| 額定電壓 | D.C. 3.6 V | |
| 淨重 | 0.36 kg | |

- 生產者保留變更規格不另行通知之權利。
- 規格和電池組可能因銷往國家之不同而異。
- 重量（帶電池組）符合 EPTA-Procedure 01/2003

符號

以下顯示本設備使用的符號。在使用工具前請務必理解其含義。



請仔細閱讀使用說明書。



僅用於歐盟國家
請勿將電氣設備或電池組與家庭普通廢棄物一同丟棄！
請務必遵守歐洲關於廢棄電子電器設備和關於電池與蓄電池以及廢電池與廢蓄電池的指令，根據法律法規執行。達到使用壽命的電氣設備與電池組必須分類回收至符合環境保護規定的再循環機構。

用途

本工具用於將螺絲鎖入木頭材質中。

安全警告

一般電動工具安全警告

警告：請仔細讀完下列安全警告以及安全事項。未按照以下列舉的警告和安全事項而使用或操作可能導致觸電、火災和/或嚴重傷害。

妥善保存所有的警告和安全事項說明以備將來參考。

在該警告中的「電動工具」是指電網電源供電（接電源線）的電動工具或電池驅動（充電式）的電動工具。

工作場地安全

1. 保持工作場地清潔和明亮。混亂和黑暗的場所會引發事故。
2. 請勿在易爆環境，如有易燃液體、氣體或粉塵的環境下操作電動工具。電動工具產生的火花會點燃粉塵或氣體。
3. 操縱電動工具時不可讓兒童和旁觀者接近。操作時分心會使你無法正常控制機器。

電氣安全

1. 電動工具插頭必須與插座匹配。絕不能以任何方式改裝插頭。需接地的電動工具不能使用任何轉換插頭。使用未經改裝的插頭和與之匹配的插座將減少觸電危險。
2. 工作時，身體不可接觸到接地的金屬體，例如鐵管、散熱器、火爐和冷凍機。如果身體接地會增加觸電危險。
3. 不得將電動工具暴露在雨中或潮濕環境中。若有水進入電動工具將增加觸電危險。
4. 不得腳踏導線。不可拖著導線移行工具或拉導線拔出插頭。還須避免使導線觸及高熱物體、油脂、尖銳邊緣或運動部件。受損或纏繞的導線會增加觸電危險。
5. 當在戶外使用電動工具時，一定要採用戶外專用的延長導線。採用戶外專用的延長導線能減少觸電的危險。
6. 如必須在潮濕的環境中使用電動工具，請使用殘餘電流裝置（RCD）保護電源。使用RCD保護電源能減少觸電的危險。

人身安全

1. 保持警覺，當操作電動工具時關注所從事的操作並保持清醒。請勿在疲勞時或受到藥物、酒精或治療影響時操作電動工具。在操作電動工具期間分心可能會導致嚴重人身傷害。

2. 使用安全裝置。始終佩帶護目鏡。安全裝置，如適當條件下的防塵面具、防滑安全鞋、安全帽、防護耳罩等設備能減少人身傷害。
3. 避免意外起動。在將工具接上電源和／或電池組以及拿起或搬動電動工具之前，確保開關處於關閉位置。搬運工具時手指放在已接通電源的開關上或開關處於接通時插入插頭可能會引發事故。
4. 在電動工具接通之前，取下所有調節鑰匙或扳手。遺留在電動工具旋轉零件上的扳手或鑰匙會導致人身傷害。
5. 操作時手不要伸得太長。使用時請雙腳站穩，時刻保持平衡。這樣在意外情況下能很好地控制電動工具。
6. 注意衣裝。不要穿寬鬆衣服或佩帶飾品。勿使妳的頭髮、衣服和手套靠近運動部件。寬鬆衣服、佩飾或長發易卷入運動部件。
7. 如果提供了與排屑裝置、集塵設備連接用的裝置，則確保他們連接完好且使用得當。使用集塵設備可減少因碎屑引起的危險。

電動工具使用和注意事項

1. 使用電動工具時請勿用蠻力。根據用途使用適當的電動工具。選擇具有適當設計額定值的電動工具會使妳工作更有效、更安全。
2. 如果開關無法接通或關閉工具電源，則不可使用該電動工具。不能用開關來控制的電動工具是危險的且必須進行修理。
3. 在進行任何調節、更換附件或存放電動工具之前，請將插頭從電源上拔下，並且／或將電池組從工具上取下。這種防護性措施將減少電動工具突然起動的危險。
4. 將閒置的電動工具存放在小孩不能拿到之處，並且不要讓不熟悉電動工具或對這些說明不了解的人操作電動工具。電動工具在未經訓練的用戶手中是危險的。
5. 保養電動工具。檢查可移動的部份的對位偏差或卡滯、零件破損情況和影響電動工具運轉的其他條件。如有損壞，電動工具必須在使用之前修理好。許多事故由保養不良的電動工具引發。
6. 保持切削刀具的鋒利和清潔。保養良好的有鋒利切削刃的刀具不易被卡住而且容易控制。

7. 按照使用說明書，根據作業條件和作業特點來使用電動工具、附件和工具的刀頭等。將電動工具用於那些與要求不符的操作可能會導致危險情況。

用電池驅動的電動工具的使用和注意事項

1. 僅使用製造商指定的充電器進行充電。使用適用於某一類型電池組的充電器給其他電池組充電可能會引起火災。
2. 僅使用專門設計的電池組給電動工具供電。使用任何其他電池組可能會造成人身傷害及火災。
3. 不使用電池組時請將其遠離紙夾、硬幣、鑰匙、釘子、螺絲或其他小型金屬物體放置。這些物體可能會使電池端子短路。短接電池端子可能會引起燃燒或起火。
4. 使用過度時，電池中可能溢出液體；請避免接觸。如果意外接觸到電池漏液，請用水沖洗。如果液體接觸到眼睛，請就醫。電池漏液可能會導致過敏發炎或灼傷。

維修

1. 將你的電動工具送交專業維修人員修理，必須使用相同的備件進行更換。這樣將確保所維修的電動工具的安全性。
2. 上潤滑油及更換附件時請遵循本說明書指示。
3. 手柄務必保持乾燥清潔，不沾油脂。

充電式起子機安全警告事項

1. 執行扣件可能會接觸到隱藏導線的作業時，請握住電動工具的絕緣抓握表面。扣件接觸到「帶電」導線時，可能會使電動工具上曝露的金屬部分「帶電」，並使操作員觸電。
2. 務必確認站立處是否穩固。在高處使用本工具時，請確保下方無人。
3. 緊握工具。
4. 勿使您的手靠近旋轉部件。
5. 操作後，請勿立即觸碰起子頭或工件，這些部位溫度非常高，可能會導致皮膚燙傷。
6. 請務必用老虎鉗或類似夾緊裝置固定工件。

妥善保存這些手冊。

▲警告：請勿為圖方便或因對產品足夠熟悉（因重複的使用）而不嚴格遵循產品的安全規則。
使用不當或不遵循本說明書中的安全規則會導致嚴重的人身傷害。

內建電池的重要安全須知

1. 使用內建電池之前，請閱讀（1）充電器、（2）電池和（3）使用電池產品的所有指示說明和注意標識。
 2. 請勿拆解內建電池。
 3. 如果工具運行時間極短，請立即停止使用。否則可能會導致過熱、起火甚至爆炸。
 4. 如果電解液進入眼睛，請立即用清水沖洗並就醫。這種情況可能會導致失明。
 5. 請勿使內建電池短路：
 - （1）請勿用任何導電材料觸碰電池端子。
 - （2）避免將內建電池與釘子、硬幣等金屬物品，存放在同一容器中。
 - （3）請勿將內建電池置於水中或使其淋雨。
- 電池短路會產生較大的電流、導致過熱並可能引起起火甚至擊穿。
6. 請勿將工具和內建電池存放於，溫度可能達到或超過 50°C (122°F)的場所。
 7. 請勿焚燒內建電池，即使其已嚴重損壞或徹底磨損。內建電池會在火中爆炸。
 8. 小心勿跌落或撞擊電池。
 9. 請勿使用損壞的電池。
 10. 本工具附帶的鋰離子電池需符合危險品法規要求。

第三方或轉運代理在進行商業運輸時，應遵循包裝和標識方面的特殊要求。有關運輸項目的準備作業，諮詢危險品方面的專業人士。同時，請遵守可能更詳盡的國家法規。

請使用膠帶保護且勿遮掩表面的聯絡資訊，並牢固封裝電池，使電池在包裝內不可動。

11. 關於如何處理廢棄的電池，請遵循當地法規。

妥善保存這些手冊。

保持電池最大使用壽命的提示

1. 要在內建電池完全放電前，對其充電。當發現工具動力不足時，一定要停止使用工具並對內建電池進行充電。
2. 切勿對已充滿的內建電池再次充電。過度充電會縮短電池的使用壽命。
3. 在室溫為 10°C - 40°C (50°F - 104°F)的條件下，對內建電池充電。請在充電前，使處於發熱狀態的內建電池冷卻。
4. 如果內建電池長時間（超過六個月）未使用，請為其充電。

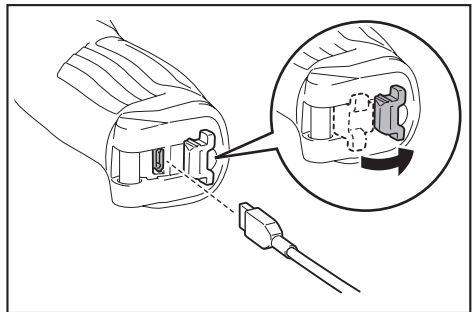
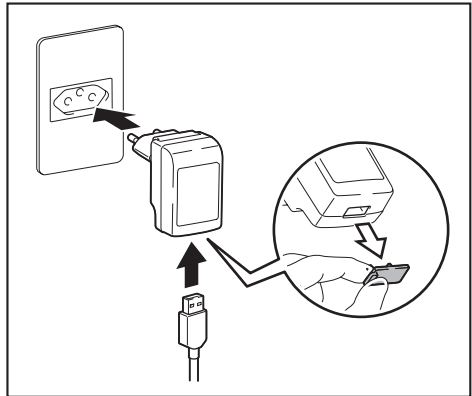
功能描述

⚠️ 小心： 在調節或檢查工具功能之前，請務必關閉工具電源開關。

充電內建電池

⚠️ 小心： 僅限使用Makita AC變壓器及USB纜線充電工具。使用其他類型的AC變壓器及USB纜線可能導致電池爆炸，而造成人身傷害及損害。

⚠️ 小心： 完成充電後，務必從工具拔除充電插頭。



將USB纜線連接至AC變壓器，然後將AC變壓器插入電源。打開工具的接頭護蓋，然後將USB纜線連接至接頭。

第一次使用前，務必先充電內建電池。大約需要3到5小時，才能充滿電池。充電時間根據使用情況與剩餘電池電量而有不同。從工具拔除USB纜線，然後關上接頭護蓋。

注： 充電時，內建電池與AC變壓器的溫度可能升高。這是正常現象，並且會持續直到內建電池完全充電，並將AC變壓器從電源拔除為止。

工具／電池組保護系統

本工具設有工具／電池組保護系統。此系統可自動切斷馬達電源，以延長工具和電池使用壽命。若本工具在操作期間處於下列環境，將自動停止運轉：

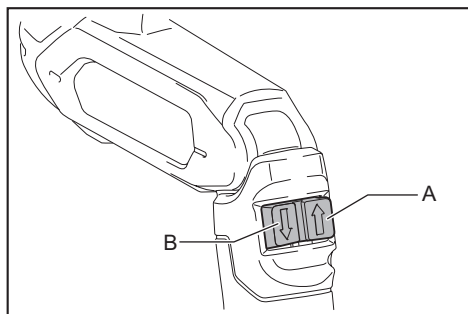
過熱保護

工具過熱時，工具會自動停止。在這種情況下，請待工具冷卻後再開啟工具電源。

過放電保護

電池剩餘電量不足時，本工具自動停止運轉。在此情況下，請充電電池。

開關操作



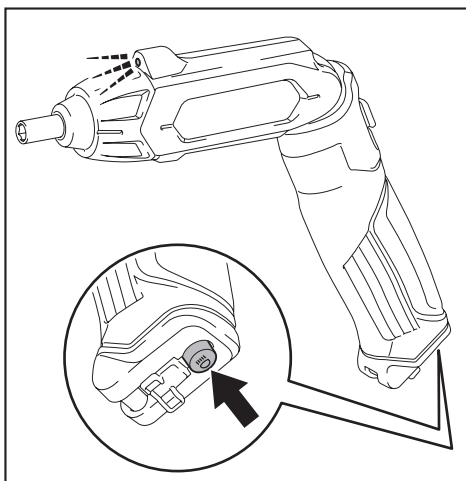
若要啟動工具，只要按壓A側開關（順時針旋轉）或B側開關（逆時針旋轉）。釋放開關即可停止。

⚠️ 小心： 操作前，請務必檢查旋轉方向。

注意： 僅可在工具完全停止後切換方向。在工具停止前切換旋轉方向可能會損壞工具。

點亮前燈

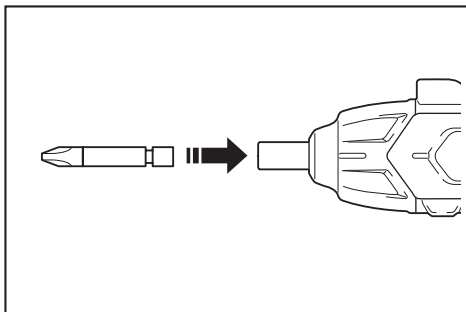
⚠️ 小心： 不要直視燈光或光源。



若要開燈，請按下指示燈開關。若要關燈，請再次按下指示燈開關。

裝配

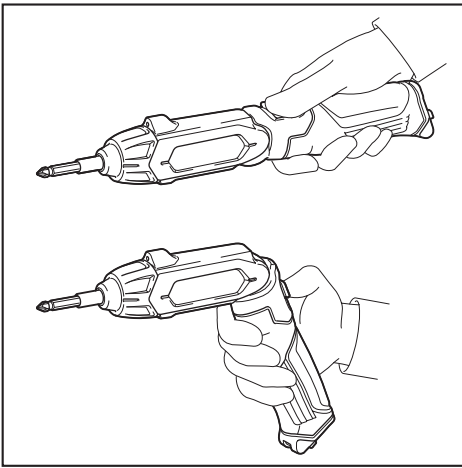
安裝或拆下改錐頭



若要安裝改錐頭，請將其確實壓入改錐頭夾。若要拆下改錐頭，請將其從改錐頭夾拉出。

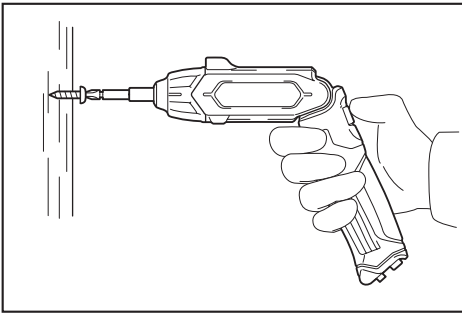
操作

⚠️ 小心： 將工具彎曲成槍形或拉直成直形時，請勿握持工具的可彎曲部分。否則，手或手指可能會被該部分夾傷。



工具能以兩種方式使用；您可以視工作場所和操作條件選擇直形或槍形。

鎖入螺絲操作

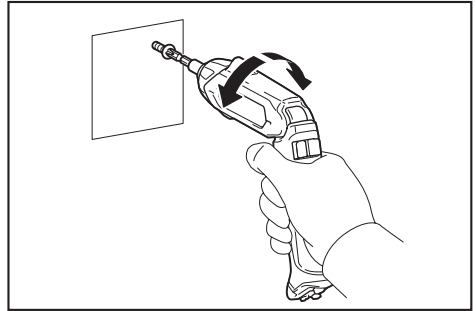


將改錐頭裝入螺絲頭，並對工具施加壓力。接著開啟工具。當螺絲頭與工件表面保持齊平時，釋放開關。

注意： 確認將改錐頭垂直插入螺絲頭中，否則螺絲及／或改錐頭會損壞。

注： 擰動木螺絲時，請預先鑽好直徑為木螺絲直徑 $2/3$ 的導孔。這可使打釘更加容易，並能防止工件裂開。

將工具作為螺絲起子使用



關閉工具，然後轉動工具。

保養

⚠️小心： 在準備進行檢查或保養之前，務必要關閉本工具的開關。

注意： 切勿使用汽油、苯、稀釋劑、酒精或類似物品清潔工具。否則可能會導致工具變色、變形或出現裂縫。

為了保證產品的安全與可靠性，任何維修或其他維修保養工作需由Makita（牧田）授權的或工廠維修服務中心來進行。務必使用Makita（牧田）的更換部件。

棄置工具

鋰離子電池內建於本工具中。棄置工具時，務必送回Makita（牧田）授權或工廠維修服務中心，以回收內建電池。

選購附件

⚠️小心： 這些附件或裝置專用於本說明書所列的Makita（牧田）電動工具。如使用其他廠牌附件或裝置，可能導致傷人的危險。僅可將選購附件或裝置用於規定目的。

如您需要瞭解更多關於這些選購附件的信息，請諮詢當地的Makita（牧田）維修服務中心。

- 改錐頭
- 套筒接頭
- AC變壓器及USB纜線
- 塑料攜帶箱

注：本列表中的一些部件可能作為標準配件包含於工具包裝內。規格可能因銷往國家之不同而異。

生產製造商名稱：Makita Corporation
進口商名稱：台灣牧田股份有限公司

電話：02-8601-9898 傳真機：02-8601-2266
地址：新北市 24459 林口區文化三路二段 798 號

www.makita.com

| |
|--------------------------------|
| 885544-112 ZHTW 20160901 |
|--------------------------------|